

ATLS / ATCN Danmark

Forretningsorden 2010

Indholdsfortegnelse

Organisationens formål	2
Vedtægter	2
Bestyrelse	2
Bestyrelsesmøder	3
Bestyrelsens sammensætning i 2010.	4
Organisationsplan	6
Direktion	6
Educators	7
Kursusledergruppen	7
Koordinatorgruppen	8
Kurstyper	8
Kursussteder	8
Kurstilrettelæggelse	8
Kursusledere	9
Kursusledere for instruktørkurserne	9
Instruktører og instruktørkandidater	10
Koordinatorer	11
Samarbejde med forsvaret	11
Web	11
Dansk ATLS tillægsmanual	12
Dansk ATCN tillægsmanual	12
Økonomi	12
Særligt om transportgodtgørelse	12
Fripladser	13
Materiel	13
Kasserer	14
Revisorer	14
ATLS USA	14
ATLS Lærebog og undervisningsmateriale	14
ATLS Europa	15

Organisationens formål

Indførelsen af ATLS i Danmark er sket på initiativ af Dansk Tværfagligt Traumeselskab.

ATLS Denmark Fond overordnede mål, er at medvirke til fremme af traumebehandling, herunder uddannelse og oplysning.

Det foregår ved:

- At udbyde og afholde ATLS kurser i Danmark.
- At støtte forskning, herunder medvirke til medicinsk teknologivurdering indenfor uddannelse i traumebehandling.
- At udvikle ATLS organisationen i Danmark.
- At deltage aktivt i samarbejdet med ATLS organisationer internationalt, herunder American College of Surgeons, COT, ATLS Subcommittee og ATLS Europe.
- At udbyde og afholde ATCN kurser i Danmark.
- At udvikle ATCN organisationen i Danmark.
- At deltage i samarbejde med ATCN organisationer internationalt.

ATLS / ATCN kurser udbydes kun til læger og sygeplejersker som privatpersoner.

ATLS drives ikke med gevinst for øje, da dette er i strid med indgåede aftaler med American College of Surgeons. Ligeledes udbydes kurserne ikke til institutioner eller virksomheder, men udelukkende til læger og sygeplejersker som privatpersoner, da kurserne er en faglig uddannelse i behandling og pleje af traumepatienter.

ATLS Denmark Fond er anmeldt til Erhvervs- og Selskabsstyrelsen som erhvervsdrivende fond (CVR-NR 20303492).

Vedtægter

Vedtægterne er senest revideret i 2010 i forbindelse med ansættelse af ny direktør.

Vedtægterne kan findes på www.ATLS.dk / www.ATCN.dk

Bestyrelse

Bestyrelsen:

Bestyrelsen, der består af 10 personer, er sammensat således at der er tværfaglig repræsentation af aktørerne inden for det traumatologiske felt i Danmark:

Repræsentant udpeget af Dansk Kirurgisk Selskab

Repræsentant udpeget af Dansk Ortopædisk Selskab

Repræsentant udpeget af Dansk Neurokirurgisk Selskab

Repræsentant udpeget af Dansk Thoraxkirurgisk Selskab

Repræsentant udpeget af Forsvarets Sundhedstjeneste

Repræsentant udpeget af Dansk Selskab for Anæstesiologi og Intensiv Medicin

Repræsentant udpeget af Dansk Selskab for Almen Medicin

Repræsentant udpeget af Dansk Selskab for Akutmedicin

Repræsentant for instruktørerne i ATLS

Repræsentant for instruktørerne i ATCN

Andre:

Følgende personer kan deltage i bestyrelsesmøder, uden stemmeret, med det formål at sikre erfaringsopsamling ved udskiftning i bestyrelse, direktion og instruktører – samt kontakten til ATLS organisationer internationalt:

Den lægelige leder af instruktørkurserne (hvis ikke medlem af bestyrelsen)

Den afgående bestyrelsesformand (for en periode af et år)

Den afgående Direktør (direktør) (for en periode af et år)

Den afgående National ATLS/ATCN Manager (for en periode af et år)

Dansk repræsentant i Committee on Trauma, American College of Surgeons (når en sådan haves).

Direktør og National Koordinator

Educator

Medlemmer og eventuelle suppleanter udpeges af de respektive videnskabelige selskaber, FSU og blandt ATLS/ATCN instruktører for 2 år ad gangen, men kan genudpeges.

Bestyrelsesmøder

Bestyrelsen mødes mindst én gang årligt, hvor dagsorden mindst omfatter:

1. Valg af mødeleder.
2. Godkendelse af referat og dagsorden.
3. Meddelelser fra direktion og bestyrelsesformand.
4. Godkendelse af årsberetning. Den godkendte beretning sendes til American College of Surgeons, ATLS Division.
5. Godkendelse af revisor påtegnet årsregnskab.
6. Godkendelse af budget.
7. Diskussion af nye aktiviteter.
8. Indkomne forslag.
9. Fastlæggelse af dato næstkommende møde.
10. Eventuelt.

Derudover afholdes bestyrelsesmøder efter behov.

Konstituering:

Bestyrelsen konstituerer sig med valg af formand. Bestyrelsens formand vælges blandt de kirurgiske medlemmer af de videnskabelige selskaber for 2 år ad gangen, men kan genvælges én gang. Dog skal der foretages ny konstituering, hvis bestyrelsens formand inden udløb bliver udskiftet.

Direktionen:

Direktionen deltager i bestyrelsesmøder uden stemmeret. National Course Coordinator fungerer som sekretær for bestyrelsen og skriver referater af bestyrelsesmøderne.

Beslutningsdygtighed:

Bestyrelsen er beslutningsdygtig, når formanden og fem medlemmer er til stede. Ændringer af Love og vedtægter kræver dog, at mindst syv bestyrelsesmedlemmer stemmer for forslaget. Såfremt et medlem ønsker skriftlig afstemning, gennemføres dette. Ændringer af Love og vedtægter skal altid

være i overensstemmelse med indgåede aftaler mellem American College of Surgeons, ATLS Division og ATLS Denmark Fond.

Der skal 4 uger inden mødet udsendes dagsordenen.

Dagsordenen udarbejdes af direktionen som et forslag til bestyrelsesformanden.

Bestyrelsesformanden godkender dagsordenen, hvorefter direktionen sørger for at udsende indkaldelsen.

Forslag til bestyrelsen skal indsendes skriftligt, og være bestyrelsesformanden i hænde senest 5 uger før et planlagt møde.

Der kan indkaldes til ekstraordinært bestyrelsesmøde af ét medlem af bestyrelsen, af fondsmyndigheden eller Erhvervs- & Selskabsstyrelsen. Anmodning fremsendes skriftligt og indkaldelse af bestyrelsen skal iværksættes umiddelbart. Såfremt mindst ét medlem ønsker det, skal der gå mindst 3 uger fra bestyrelsen har modtaget anmodning, før mødet kan afholdes. Mødet skal dog afholdes senest 6 uger fra anmodningen er modtaget.

Forslag og afgørelser til behandling i bestyrelsen kan vedtages, når mere end 50 % er for. Ved stemmelighed forkastes forslaget. Ændringer af Love og Vedtægter er dog fastsat i § 3 stk. 3.6.

Enhver ændring i aftaler indgået med American College of Surgeons og Society of Trauma Nurses vedrørende ATLS og ATCN kurser, skal godkendes af bestyrelsen.

Det er bestyrelsens overordnede ansvar, at fastlagte aftaler vedrørende ATLS og ATCN kurser bliver overholdt.

Bestyrelsen kan nedsætte udvalg. Der skal i givet fald udarbejdes skriftlige kommissorier for udvalgene, ligesom udvalg skal aflevere skriftlige beretninger til bestyrelsen. Der skal være mindst ét bestyrelsesmedlem i ethvert udvalg.

Der ydes sædvanligvis ikke honorar for deltagelse i bestyrelsesarbejdet. Rejser og eventuelle overnatninger godtgøres efter bilag.

Bestyrelsens sammensætning i 2010.

Repræsentant udpeget af Dansk Kirurgisk Selskab

- Overlæge dr. med. Lars Bo Svendsen (**Bestyrelsesformand**) (2006)

Repræsentant udpeget af Dansk Neurokirurgisk Selskab

- Overlæge Vagn Nørgaard Eskesen (**Leder af instruktørkurserne**)

Repræsentant udpeget af Dansk Ortopædisk Selskab

- Overlæge Morten Schultz Larsen

Repræsentant udpeget af Dansk Thoraxkirurgisk Selskab

- Overlæge Jesper Ravn

Repræsentant udpeget af Forsvarets Sundhedstjeneste

- Stabslæge Benny Bardrum

Repræsentant udpeget af Dansk Selskab for Anæstesiologi og Intensiv Medicin

- Overlæge Ivan Petersen

Repræsentant udpeget af Dansk Selskab for Almen Medicin

- Speciallæge Mogens Zarling

Repræsentant for Dansk Selskab for Akut Medicin

- Læge Søren Stagelund

Repræsentant for instruktørerne i ATCN

- Sygeplejerske Margrethe Lomholt

Repræsentant for instruktørerne i ATLS

- Overlæge John Kloth Petersen

Øvrige:

Den lægelige leder af instruktørkurserne

- Overlæge Vagn Eskesen

Den afgangende bestyrelsesformand (for en periode af et år)

- Ikke aktuelt i 2010

Den afgangende direktør (for en periode af et år)

- Ikke aktuelt i 2010

Den afgangende National ATLS/ATCN Manager (for en periode af et år)

- Ikke aktuelt i 2010

Dansk repræsentant i Committee on Trauma, American College of Surgeons (når en sådan haves).

- Klinikchef Claus Falck Larsen

Suppleanter

Speciallæge Bjarne Kronow (DOS)

Overlæge Christian Martin Møller (DNKS)

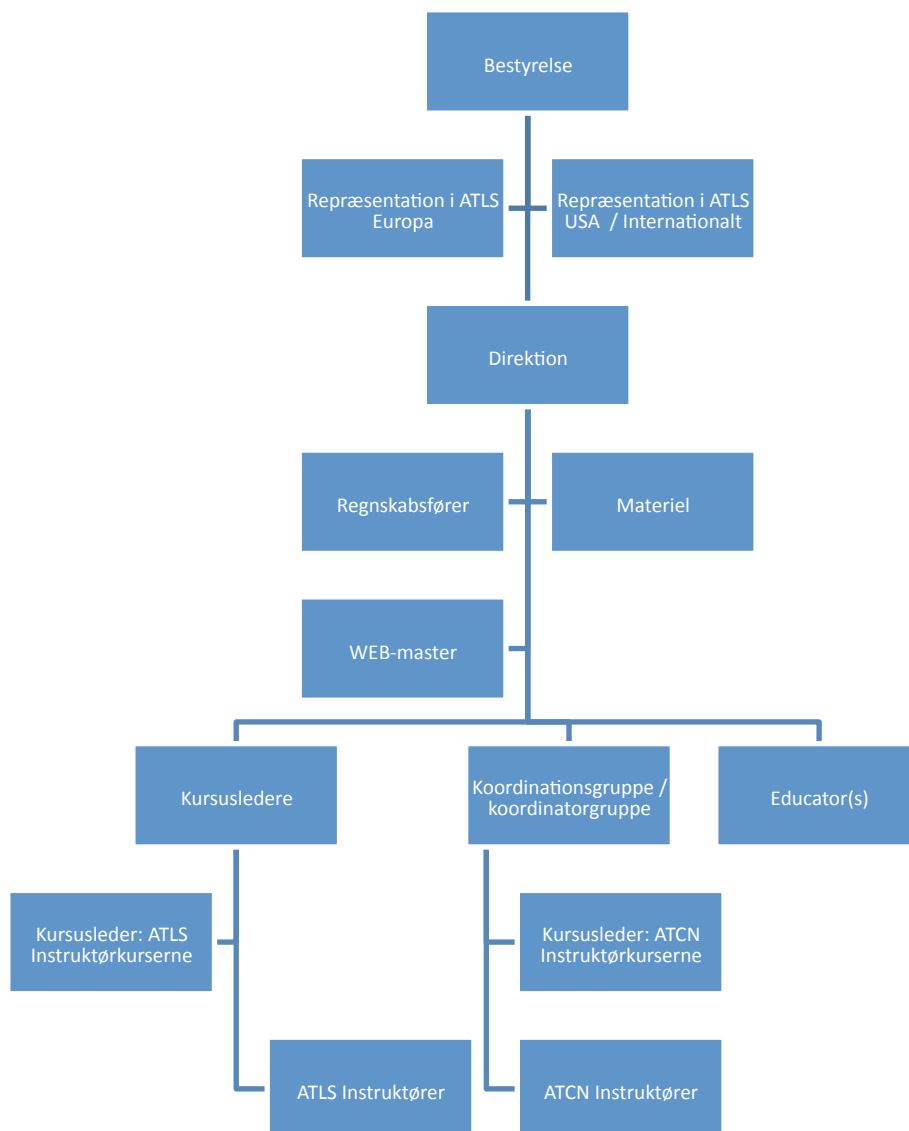
Overlæge Poul Erik Mortensen

Afdelingslæge Lisbeth Salling

Ledende overlæge Mogens Kim Skadborg (DASAIM)

Stabslæge Søren Worm – Petersen (Forsvaret)

Organisationsplan



Direktion

Bestyrelsen ansætter en **direktør**, ATLS/ATCN National Director, som sammen med bestyrelsen tegner fonden.

Direktøren har en funktionsbeskrivelse og ansættelseskontrakt som godkendt af bestyrelsen. Funktionsbeskrivelsen kan findes på websiden

Direktøren har det overordnede daglige ledelsesansvar for ATLS Denmark Fond og kan på bestyrelsens vegne tegne fonden.

Direktører er ATLS instruktør og speciallæge inden for et af de specialer, der er repræsenteret i bestyrelsen. Direktøren er ansat for en periode på fire år med mulighed for forlængelse i to år.

Bestyrelsen ansætter endvidere en **national koordinator** - ATLS/ATCN National Course Coordinator.

ATLS/ATCN National Course Coordinator varetager daglige opgaver relateret til driften af ATLS Danmark Fond.

ATLS/ATCN National Course Coordinator er godkendt af American College of Surgeons, ATLS Division og Society of Trauma Nurses, ATCN division.

ATLS/ATCN national Course Coordinator er ligeledes ATCN's National Director, med ansvar for at det faglige niveau stemmer overens med ATLS, at instruktørerne opdateres, at koordinatorene er fagligt ansvarlige på de enkelte kurser.

Direktion	
ATLS/ATCN Direktør: Jakob Roed, Neuroanæstesiologisk Klinik, Rigshospitalet (ansat 1.1.2009)	ATLS/ATCN National Koordinator: Birgitte Søhus, RN CPH Lufthavne

Educators

Educator er for ATLS og ATCN "garant" for det pædagogiske niveau. Educator er sammen med direktøren ansvarlig for gennemførelse af instruktørkurserne, og følger løbende undervisningen. I tiden efter instruktørkurset, giver Educator feedback til de nye instruktører - men følger også med jævne mellemrum de mere erfarne instruktører, for at hjælpe med at forbedre deres undervisning.

Medical Educator arbejder i nært samarbejde med Manager og Direktør (direktør). Medical Educator udpeges og findes i samarbejde med bestyrelsen.

Der er tradition for at Medical Educator udpeges af Forsvaret, og at det er en opgave placeret hos chefen for uddannelsesafdelingen (CH/U).

Medical Educator godkendes af American College of Surgeons, ATLS Division og Society of Trauma Nurses, ATCN Division.

ATLS Educator(s)	
Major Bo Richter Forsvarets Sundhedstjeneste	Major Allan Vennike Forsvarets Sundhedstjeneste

Kursusledergruppen

Kursusledergruppen fungerer som organisationens fakultet. I samarbejde med Educator(s) arbejder gruppen for at sikre et ensartet kursusindhold, fagligt og pædagogisk.

Gruppen mødes én til to gange årligt.

Koordinatorgruppen for ATCN

Kaldes også ATCN Styregruppe

ATCN's National Director leder gruppen og har ansvar for at det faglige niveau stemmer overens med ATLS, at instruktørerne opdateres (i samarbejde med Edicator(s)), at koordinatorene er fagligt ansvarlige på de enkelte kurser.

Kurstyper

Der afholdes flg. typer kurser:

- ATLS kurser
- ATCN kurser
- ATLS instruktørkurser
- ATCN instruktørkurser

Der afholdes ikke Refresher Courses (hverken ATLS eller ATCN) i Danmark.

Kursussteder

Hovedkursusstedet er Flyvestation Skalstrup, Køgevej 167 ved Roskilde.
Der afholdes fra 2010 et årligt kursus ved Odense Universitetshospital, OUH

Kurstilrettelæggelse

Kursusdatoer for afholdelse af kurser på Flyvestation Skalstrup fastlægges foråret før afholdelsesåret i samarbejde mellem direktionen og Educator, der i denne forbindelse er kontaktperson til forsvaret.

Når datoerne er kendt lægges informationen på instruktørdelen af hjemmesiden.

3-4 mdr. før et kursus halvår rundersender Manager et ønskeskema til alle instruktører med forespørgsel om muligheder for at undervise. Manager tilrettelægger herefter inden for instruktørernes muligheder et samlet skema for undervisere på årets kurser. Skemaet udsendes til alle instruktører og lægges på instruktørdelen af hjemmesiden.

6 uger før er kursus sender Manager facultybrev og program ud til instruktørerne der deltager på det pågældende kursus.

Manager samler ansøgningerne fra hjemmesiden og fordeler kurser for et halvt år ad gangen henholdsvis juni (efterårets kurser) og november (forårets kurser)

Fordeling af kursister sker efter geografi, speciale og tidligere ansøgning til kurset Der sendes fakturaer ud, elektronisk eller til betaling via netbank.

Alle der ikke får tildelt en plads på et ansøgt kursus, kan komme på venteliste. Der kan desuden tilmeldes venteliste via hjemmesiderne 6 uger før kursusstart sende kursistbrev og program ud til alle kursister

2 uger før kursusstart tilsendes liste over antal bestilte værelser til overnatning og bespisning på Skalstrup.

2 uger før kursusstart tilsendes lister over alle deltagere til UMAK

4-6 uger før kursusstart sendes figurantbrev, programmer, kørselsvejledning og deltager lister til figuranter der skal deltage på det pågældende kursus

Kursusledere

Kursuslederne udpeges af direktionen.

Kursuslederne er alle erfarne ATLS instruktører. Det er kursuslederens opgave, at sikre at kurset gennemføres efter de principper, der er lagt til grund for ATLS kurserne – og som fremgår af ATLS instruktørmappen.

Kursuslederne samarbejder tæt med koordinatorene, for at sikre den bedst mulige afvikling af ATCN og ATLS kurserne.

Kursusledere på ATLS og ATCN kurserne	
Overlæge Vagn Eskesen Rigshospitalet	Klinikchef, dr.med., MPA Claus Falck Larsen Rigshospitalet
Overlæge Charlotte Gøthgen Aalborg Sygehus/Århus Universitetshospital	Overlæge Morten Schultz Larsen Odense Universitetshospital
Overlæge Poul A. Hansen Aalborg Sygehus/Århus Universitetshospital	Overlæge Kaare Engell Lundstrøm Rigshospitalet
Overlæge, Ph.d. Jens Hillingsø Rigshospitalet	Klinikchef Jakob Roed Rigshospitalet
Overlæge, Ph.d. Klaus Hindsø Rigshospitalet	Overlæge, dr.med. Lars Bo Svendsen Rigshospitalet

Kursusledere for instruktørkurserne

Kursuslederne er erfarne ATLS / ATCN instruktører. Tilrettelæggelsen sker i tæt samarbejde med Educator.

ATLS- instruktørkurser	ATCN- instruktørkurser
Overlæge Vagn Eskesen Rigshospitalet	Birgitte Søhus, RN CPH Lufthavne

Instruktører og instruktørkandidater

Direktøren godkender i samarbejde med Manager og Educator, kursister som findes egnede, til at blive ATLS instruktørkandidater. Endelig opnåelse af status som ATLS Instruktør kræver godkendelse af Direktøren.

Direktør godkender i samarbejde med ATLS/ATCN Manager og Educator, kursister som findes egnede, til at blive ATCN instruktørkandidater. Endelig opnåelse af status som ATCN Instruktør kræver godkendelse af Direktør (direktør) og ATLS/ATCN National Course Manager.

Ansvar for hjælpepersonel henhører under Direktør (direktør). Undtaget herfra er ansvaret for personel, der indgår i del af aftale med ATLS Denmark Fond og Forsvarets Sundhedstjeneste.

Kursister der identificeres som havende instruktørpotentiale (IP) på kurserne bliver forespurgt om lyst og vilje til at gennemgå uddannelsen til instruktør og fremadrettet undervise ved kurserne.

Navne på IP'ere sendes efter hvert kursus af kursets koordinator til National Manager, der sender til Kursusleder for Instruktørkurserne og samles på en liste.

Når et instruktørkursus oprettes (ATLS o g ATCN) vil kursuslederen kontakte kandidaterne og tilbyde optagelse.

En kandidat kan maksimalt få tilbud om deltagelse på et instruktørkursus 2 gange.

Koordinatorer

På ATLS og ATCN kurserne er det koordinatorerne, der sørger for alle de logistiske forhold er i orden. Bag kulisserne er der et betydeligt arbejde med klargøring af materialer, opsætning af stationer og andre praktiske gøremål. Indimellem skal koordinatorerne sikre, at kurset afvikles på det faglige niveau der tilstræbes - og løse alle de større og mindre problemer, der måtte opstå.

Koordinatorerne honoreres for at varetage denne opgave. Honoraret er i 2010 kr. 3.000,- pr. kursus, eller en ½ friplads. (skal vi ikke skrive hvordan vi har tænkt os det?? – hvilket selvfølgelig kræver at vi finder ud af det!)

A T L S k o o r d i n a t o r e r	
Randi Melhedegaard Odense Universitetshospital	Ellen Schlosser Maersk Oil
Susanne Fristeen Forsvarets Sundhedstjeneste	Anne Boye Forsvarets Sundhedstjeneste
Birgitte Søhus CPH Lufthavne	Mie Petersen Odense Universitetshospital
Margrethe Lomholdt Sørensen Rigshospitalet	Mie Pedersen Odense Universitetshospital

A T C N k o o r d i n a t o r e r	
Birgitte Søhus CPH Lufthavne	Susanne Fristeen Forsvarets Sundhedstjeneste
Hanne Møller Rigshospitalet	
Anne-Mette Helsø Hillerød Hospital	Margrethe Lomholdt Sørensen Rigshospitalet
Diana Due Storstrømmens Sygehus, Nykøbing Falster	

Samarbejde med forsvaret

.....

Der udarbejdes årligt en kontrakt med Forsvaret som beskriver rammerne for samarbejdet og ansvarsområder.

Web

Organisationen ejer web-domænerne www.atls.dk og www.atcn.dk. Organisationens ligeledes domænet www.phtls.dk

Direktionen er ansvarlig for, at ATLS og ATCN websiderne vedligeholdes og opdateres. Webmastere er: Jakob Roed og Claus Falck Larsen.

PHLS bestyrelsen varetager vedligeholdelsen af PHTLS websiderne.

Dansk ATLS tillægsmanual

Kursusledergruppen udarbejder / reviderer hvert fjerde år ved udgivelsen af en ny ATLS lærebog i samarbejde med Educator(s) en dansk tillægsmanual, som beskriver, hvordan Skill-stations afvikles.

Dansk ATCN tillægsmanual

ATCN Styregruppen udarbejder / reviderer hvert fjerde år (første gang i 2010) ved udgivelsen af en ny ATLS lærebog og supplerende ATCN Manual i samarbejde med Educator(s) en dansk tillægsmanual, som beskriver, hvordan Skill-stations afvikles.

Økonomi

ATLS® Denmark Fond har en grundkapital på kr. 300.000,00.

ATLS kan søge såvel private fonde som det offentlige, om midler til ATLS Denmark Fond. Fondens midler administreres af Direktør (Direktør).

I henhold til aftalerne om ATLS (og ATCN), er ATLS Denmark Fond et non-profit selskab.

Særligt om transportgodtgørelse

Instruktører ydes godtgørelse for transport til og fra kurser. Der skal altid anvendes en formular, der kan downloades. Det er alene transportudgifter der dækkes, og fx ikke fortæring.

Tog

Der kan anvendes InterCity tog med pladsbestilling. Ved rejse fra Jylland og Fyn kan anvendes InterCity Lyn 1'. Tag toget til Roskilde Station, hvorfra du kan tage en taxa det sidste stykke til Skalsstrup.

Fly

Der kan alene anvendes fly, hvis rejsetiden herved er væsentligt kortere end ved anvendelse af InterCity Lyntog. I praksis betyder det, at flyrejse normalt kun kan anvendes fra og til Nordjylland og Bornholm.

I de tilfælde hvor udgiften til anvendelse af egen bil overstiger udgifterne til fly/tog/taxa, vil alene udgiften til fly/tog/taxa blive refunderet.

Ved ankomst til Kastrup er det let og hurtigt at tage IC toget mod Fyn/Jylland. Billetter kan købes i

DSB Salg eller automater i Terminal 3, hvorfra togene også går. Tag toget til Roskilde Station, hvorfra du kan tage en taxa det sidste stykke til Skalstrup.

Kurserne planlægges i så god tid, at det også er muligt at bestille rejsen i god tid. Der er mange penge at spare, hvis turen bestilles senest 3 uger før kursus start.

Brug af egen bil – takst - altid Statens laveste

Egen bil kan benyttes til nærmeste offentlige transportmiddel, hvis det er påkrævet. I særlige tilfælde kan egen bil benyttes til hele transporten hvis:

- Der ikke findes offentlige transportmidler
- Man skal bruge væsentligt mere tid med offentlige transportmidler end i egen bil
- Hvis den samlede udgift ikke overstiger udgiften til transport med offentlige transportmidler (fx hvis flere transporteres samtidigt i bil). Check begge faculty lister og kør sammen.
- Det er særligt aftalt med ATLS eller ATCN Manager

I 2010 anvendes den skattefri takst 1,91 kr./km.

Hvis bil medbringes på færge, skal det være af hensyn til væsentlig lang videre transport og kun efter aftale med ATLS eller ATCN Manager

Brug af egen bil skal altid begrundes på bilag.

Taxa

Taxa kan kun benyttes i forbindelse med offentlige transportmidler, hvis det er eneste mulighed for at komme frem – eller man kører flere sammen og dermed gør transporten billigere.

Fripladser

Bestyrelsen har vedtaget, at der ydes fripladser på ATLS/ATCN kurser til klinikker/afdelinger, der har givet instruktører frihed med løn til at undervise på ATLS/ATCN kurser.

Tildeling af fripladser sker i henhold til en vejledning, der opdateres årligt og forefindes på hjemmesiden.

For instruktører, der af har arbejdsgiveren har fået bevilget fri med løn til kurset, optjenes ”dele af fripladser”, der automatisk indsættes på konto til den pågældende afdeling/klinik.

Der kan optjenes ”dele af fripladser” i tre kategorier (100 % har fripladsværdien svarende til 0,5 kursus – dvs. afdelinger/klinikker optjener en friplads, når en instruktør har deltaget fuldt i to kurser):

- Ved deltagelse i hele kurset (100 %)
- Ved deltagelse i to dage (50 %)
- Ved deltagelse i en dag eller mindre (25 %)

Materiel

Kursus materiel opbevares på Flyvestation Skalstrup. Materiellet varetages af Susanne Fristeen.

Kasserer

ATLS Danmark fond har ansat en regnskabsfører som varetager den daglige regnskabsførelse. Regnskabsfører er Thomas Koefod-Olsen.

Regnskabsføreren udarbejder i samarbejde med direktøren et årsregnskab et årsregnskab, opstillet på overskuelig måde, der skal give et retvisende billede af fondens aktiver og passiver, dens økonomiske stilling og resultat.

Regnskabsåret følger kalenderåret.

Revisorer

Statsautoriseret, uafhængig revisor

Regnskabet revideres af en uafhængig statsautoriseret revisor: Fonden har gennem de sidste mange år benyttet Ernst & Young A/S.

Kritiske revisorer

Bestyrelsen udpeger to kritiske revisorer, der ikke er medlem af bestyrelsen, som før aflæggelse af regnskabet gennemgår regnskab og bilag i samarbejde med den statsautoriserede revisor og Direktør (direktør). Kritiske revisorer er Desirée Rosenborg og Erik Tøndevold.

ATLS USA

ATLS Danmark Fond opretholder samarbejde og kontakt med American College of Surgeons, ATLS Division og relaterede europæiske ATLS organisationer. ATLS Danmark Fond tilstræber at arbejde i nær forbindelse med lægevidenskabelige selskaber med relaterede interesser. ATLS Danmark Fond opretholder samarbejde og kontakt med ATCN, USA og relaterede europæiske organisationer. Bestyrelsesformand, direktion og educator deltager i det årlige ATLS International Meeting i USA.

Der afholdes ATCN internationalt møde hvert år i forbindelse med STN(Society of Trauma Nurses) i USA, hvilket ATLS/ATCN National Manager deltager på hvert 2. år(2009, 2011 ...)

Bestyrelsen kan vedtage, at ATLS Danmark repræsenteres i redaktionsgruppen for kommende udgaver af ATLS kursus/manual, med deltagelse i redaktionelle møder i USA.

Rejser og eventuelle overnatninger godtgøres efter bilag, idet det altid skal sikres at rejseudgifterne holdes på det lavest mulige niveau.

I det omfang direktionen må udtage ferie/fridage, hvis ikke anden arbejdsgiver giver frihed til at rejse, kan bestyrelsesformanden godkende kompensation i forhold til Statens regler.

ATLS Lærebog og undervisningsmateriale

Bestyrelsen kan vedtage, at ATLS Danmark repræsenteres i redaktionsgruppen for kommende udgaver af ATLS kursus/manual, med deltagelse i redaktionelle møder i USA.

Rejser og eventuelle overnatninger godtgøres efter bilag, idet det altid skal sikres at rejseudgifterne holdes på det lavest mulige niveau.

Inden afholdelse af første møde i redaktionsgruppe rundsendes en forespørgsel til bestyrelse, kursusledere og instruktører om forslag til indhold i næste udgave af bogen. Indkomne forslag samles og videregives til redaktionsgruppen af direktøren eller repræsentanten i redaktionsgruppen.

ATLS Europa

ATLS Europa (ATLS Europe) er et fælles talerør for de lande i Europa, der har indført ATLS kurset. ATLS Europa samler de europæiske ønsker for ændringer i kursusindhold og undervisningsform

ATLS Danmark fond betaler et årligt medlemsgebyr til ATLS Europa.

Bestyrelsesformand, direktion og Educator deltager i det årlige ATLS Europa møde.

Rejser og eventuelle overnatninger godtgøres efter bilag, idet det altid skal sikres at rejseudgifterne holdes på det lavest mulige niveau.

I det omfang direktionen må udtage ferie/fridage, hvis ikke anden arbejdsgiver giver frihed til at rejse, kan bestyrelsesformanden godkende compensation i forhold til Statens regler.

Greve d. 24. juni 2010.